

# OBSERVATOIRE des salariés en Auvergne-Rhône-Alpes





## **Carole BOURGET MARTIN**

Directrice Harmonie Mutuelle  
Auvergne-Rhône-Alpes

*« Les salariés attendent beaucoup de leur entreprise, notamment pour améliorer leur santé »*

## **Pourquoi Harmonie Mutuelle a souhaité réaliser cet observatoire ?**

C'est une première en région AURA.

Harmonie Mutuelle est un acteur mutualiste engagé auprès des entreprises qui souhaitent agir pour la santé et le bien-être des collaborateurs.

Cet observatoire nous permet de mieux comprendre les attentes des salariés aujourd'hui dans notre région.

et s'aligne avec notre raison d'être : *« Agir sur les facteurs sociaux, environnementaux et économiques qui améliorent la santé des personnes autant que celle de la société en mobilisant la force des collectifs. »*

Nous savons que l'engagement des salariés impacte la satisfaction client, la fidélisation des talents, le turnover, l'absentéisme et la performance de l'entreprise. Pour mieux accompagner les entreprises, Harmonie Mutuelle a sollicité Lead Opinion pour cerner les attentes des actifs en AuRA, les facteurs d'engagement, et leurs perspectives professionnelles.

Les résultats de cet observatoire nous permettent de faire un état des lieux, identifier des axes de progrès et proposer un accompagnement adapté aux entreprises.

## » Méthodologie

» Observatoire réalisé par la société **Lead Opinion**

» 93 questions

» Critères de profilage

- âge
- genre
- catégorie socio professionnelle
- statut familial
- secteur d'activité
- taille d'entreprise
- département d'activité



Enquête réalisée en ligne  
fin janvier 2024

Echantillon de **1002 salariés**  
répondants âgés de 15 à 65 ans  
travaillant en région AuRA.

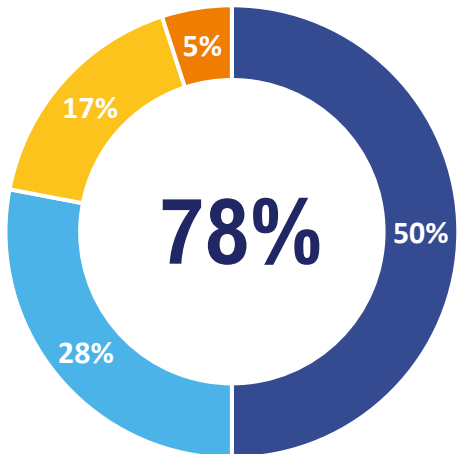
Durée du questionnaire : 10 minutes



# État d'esprit

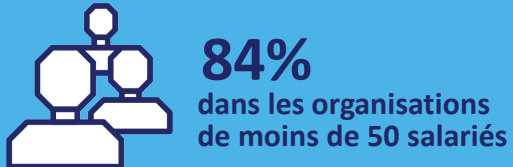
# Une entreprise où il fait bon de travailler

Près de 4 salariés sur 5 considèrent qu'il fait bon travailler dans leur entreprise

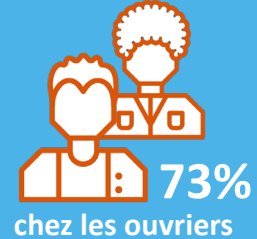
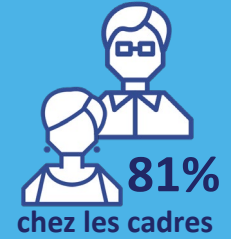


- Oui tout à fait
- Plutôt oui
- Plutôt non
- Non pas du tout

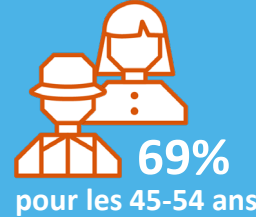
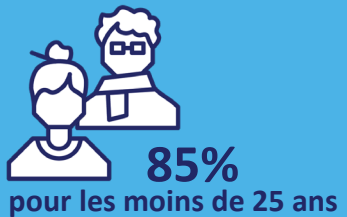
Cette appréciation est plus marquée dans les petites structures.



Les scores sont tirés vers le haut par les cadres et tirés vers le bas par les ouvriers.



La génération Z est la plus positive, les 45-54 ans sont les plus critiques.

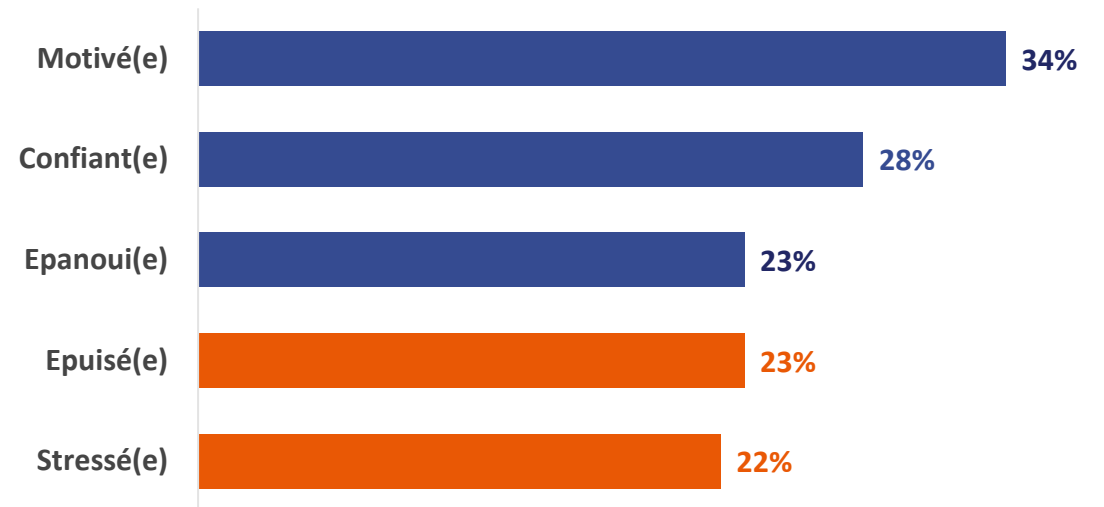


 **Nos solutions**  
Harmonie Service social



Parmi une liste d'état d'esprit cités, **34% se déclarent motivés dans leur travail, 28% sont confiants et 23% épanouis**. Le bilan est positif dans l'ensemble (Top 3 positif), **avec néanmoins une proportion importante de salariés épuisés (23%) et stressés (22%)**.

## Comment se sentent-ils dans leur travail ? (TOP 5)



À l'heure actuelle, comment vous sentez-vous dans votre travail ? (1002 répondants)  
(4 réponses possibles parmi 13 propositions)



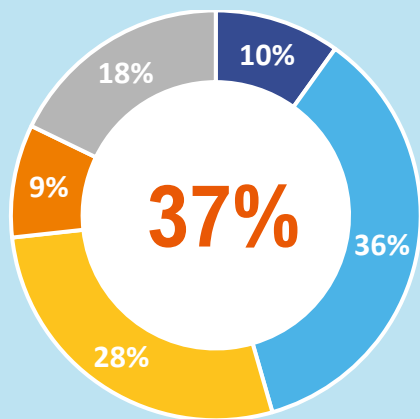
Des attentes fortes sur

# La santé physique et mentale

# Malgré un état d'esprit plutôt positif, le bilan de l'impact du travail sur la santé des salariés est mitigé

## Santé physique

Le travail a **un impact négatif sur la santé physique pour 37% des salariés.**



- Impact très positif
- Impact plutôt positif
- Impact plutôt négatif
- Impact très négatif
- Pas d'impact



### Nos solutions

Sport en entreprise

Accompagnement experts prévention

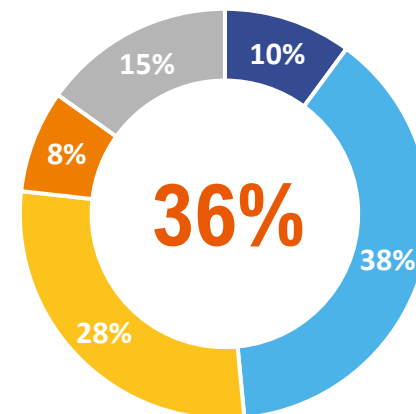
Check-Up santé

Moodwork



## Santé mentale

Le travail a **un impact négatif sur la santé mentale pour 36% des salariés.**

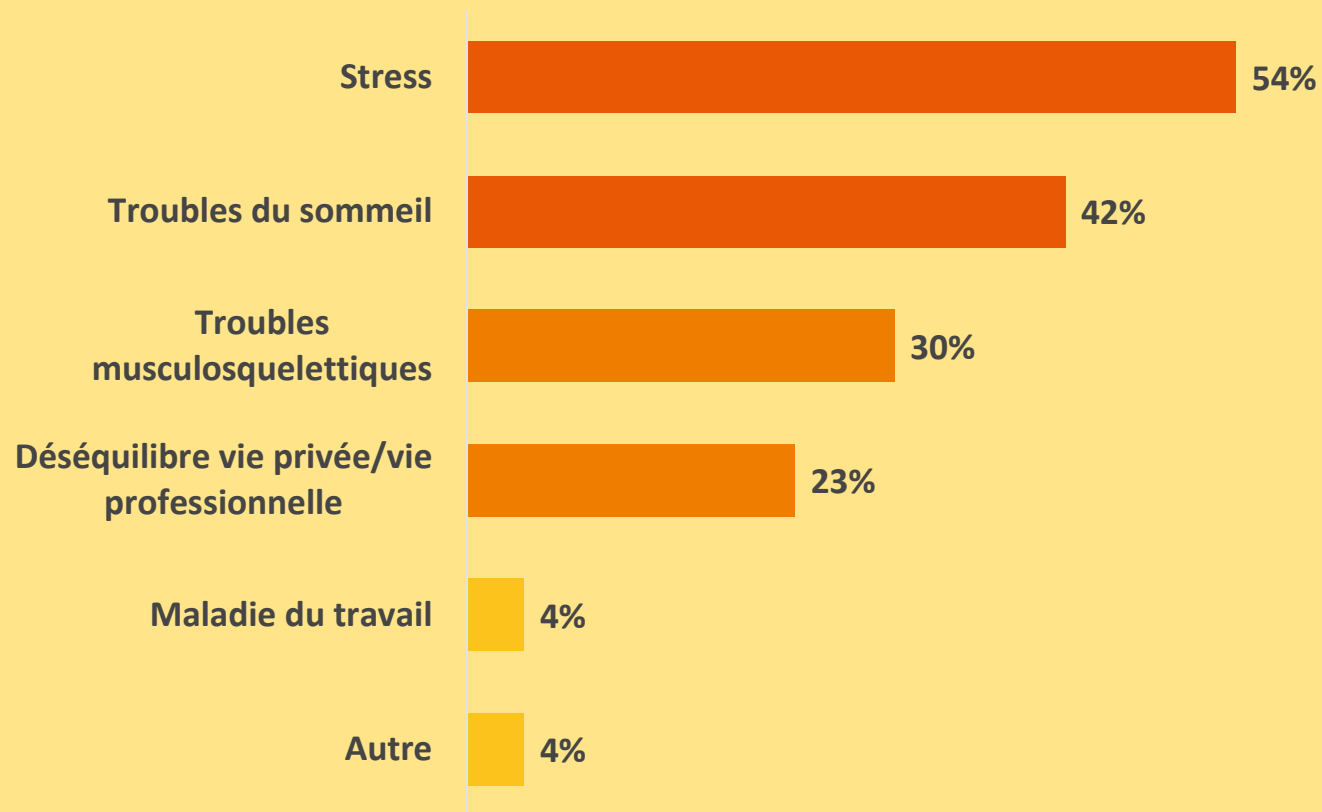


Selon vous, quel impact a votre travail sur votre santé physique ? (1002 répondants)



Selon vous, quel impact a votre travail sur votre santé mentale ? (1002 répondants)

Les salariés qui perçoivent un **impact négatif sur leur santé** se retrouvent dans les situations suivantes :



**Nos solutions**

Bilan absentéisme

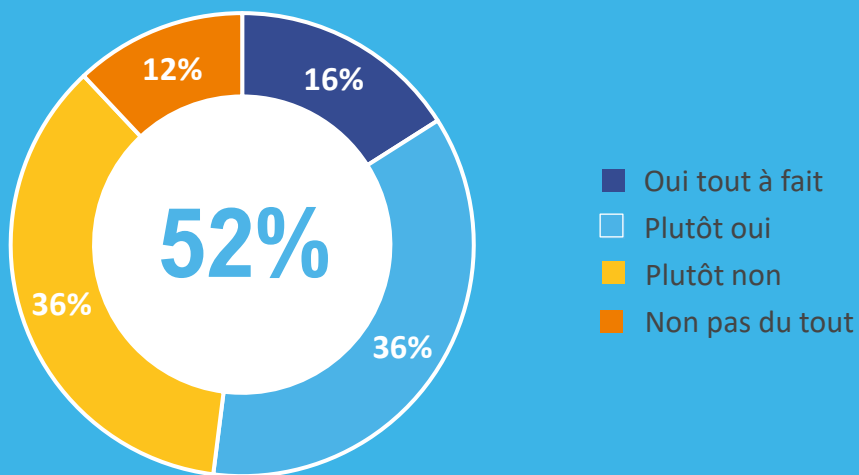
Programme prévention en entreprise



Si votre travail a un impact négatif sur votre santé physique et/ou mentale, dans quelle situation vous trouvez-vous ? (multiples réponses possibles) (458 répondants)

## Des scores mitigés à la question « votre entreprise est-elle attentive à votre santé ? »

52% seulement considèrent que leur entreprise est attentive à leur santé.



Score observatoire France  
69% d'avis positifs



Diriez-vous que votre organisation est soucieuse/attentive à votre santé ?  
(1002 répondants)



## Des avis négatifs...

Les 45-54 ans sont plus critiques puisque, **seulement 43%** pensent que leur entreprise est attentive à leur santé.

Les grandes structures (+ de 500 collaborateurs) sont perçues **moins attentives à la santé de leurs salariés (seulement 43% d'avis positifs)**.



### Nos solutions

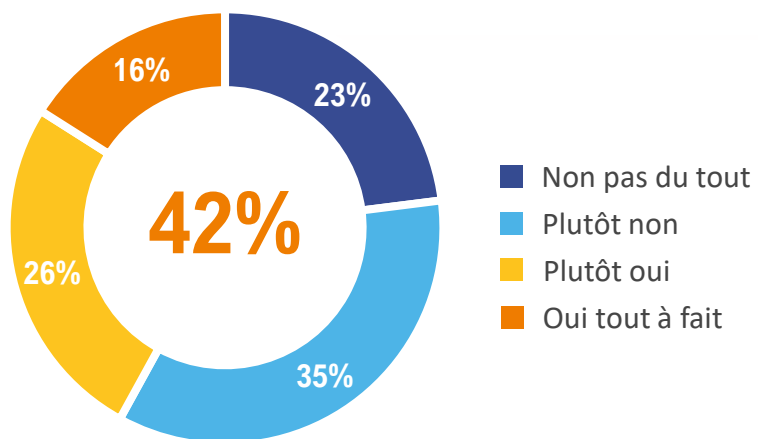
Check-Up santé

Sport en entreprise



## Des salariés au bord de la rupture

**42% se sont sentis trop stressés et sur le point de craquer** au cours des derniers mois.



*Au cours des derniers mois, vous êtes-vous senti(e) trop stressé(e) au travail ET sur le point de craquer ? (1002 répondants)*



## Charge de travail

Conflits de valeur

Relations avec le responsable hiérarchique

Pression sur les délais

Relations avec le public, les clients et fournisseurs

Insécurité de l'emploi



### Nos solutions

Harmonie Service social

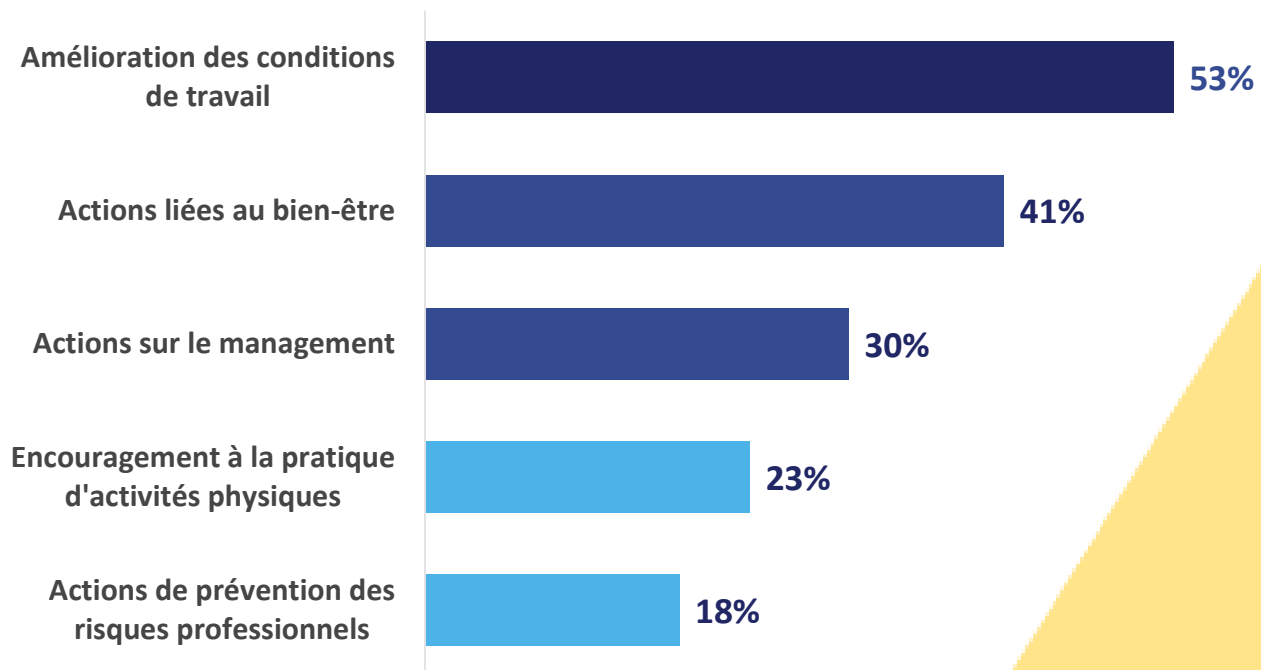
Service d'Assistance

Moodwork



*Quels sont, selon vous, les principaux facteurs de votre stress : plusieurs réponses possibles (416 répondants)*

# Actions à mettre en place pour améliorer la santé des salariés



Les entreprises devraient avant tout agir sur les **conditions de travail** (53% de citation), le **bien-être** (41%), ainsi que le **management** (30%).



## Nos solutions

Diagnostic RPS

Vivoptim

Sport en entreprise



Que devrait mettre en place votre organisation pour améliorer votre santé ?  
(4 réponses maximum) (484 répondants)

A woman with dark hair tied back and a young child with brown hair are looking at a computer monitor. The woman is smiling slightly. The child is wearing a light green sweater. The background shows a desk with a computer monitor, a keyboard, and some plants. The scene is brightly lit, suggesting a home office or a study area.

Des attentes fortes sur

# L'accompagnement des situations particulières et moments de vie

# 1 salarié sur 4

est en situation d'aidance,  
de maladie chronique  
ou de handicap

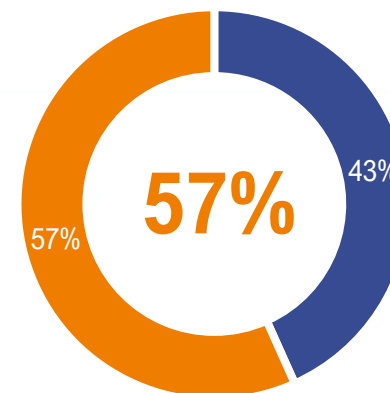


## Nos solutions

Harmonie Service social  
Prévoyance



Parmi ceux qui ont informé leur entreprise,  
**57% ne se sentent pas accompagnés**



■ Oui ■ Non



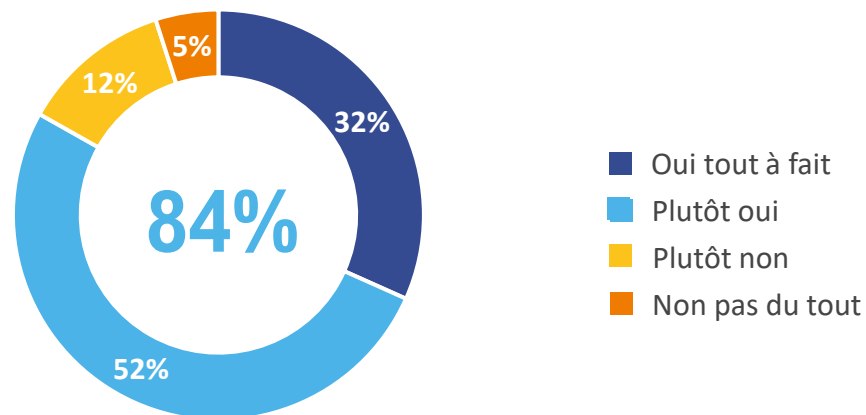
Êtes-vous dans une des situations personnelles suivantes ?  
(3 réponses maximum) (1002 répondants)



Votre organisation vous accompagne-t-elle face  
à cette(ces) situation(s) ? (195 répondants)

## Des attentes fortes concernant ces situations personnelles particulières

84% de l'ensemble des salariés interrogés en AuRA pensent que les entreprises doivent se saisir du sujet et avoir une politique RH adaptée.



Pensez-vous que les organisations doivent se saisir de ce sujet et proposer une politique RH adaptée ? (1002 répondants)



Aidance

Handicap

Maladies chroniques



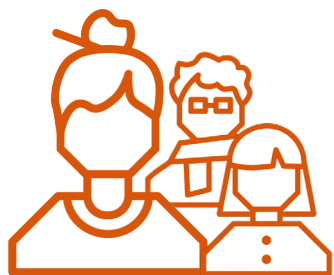
**Nos solutions**

Harmonie Service social

Prévoyance




Un équilibre moins aisé à trouver pour les célibataires avec enfant(s) à charge...



**75%** seulement sont satisfaits de leur équilibre vie pro-vie perso

**81 %** Indicateur global AuRA

 Êtes-vous globalement satisfait(e) de votre équilibre vie professionnelle-vie personnelle ? (1002 répondants)



... qui engendre un niveau de stress plus élevé

**53%** se sont sentis trop stressés et sur le point de craquer au cours des derniers mois.

**42 %** Indicateur global AuRA




**Nos solutions**

Prévoyance

La crèche gagne l'entreprise

Harmonie Service social



 Au cours des derniers mois, vous êtes-vous senti(e) trop stressé(e) au travail ET sur le point de craquer ? (1002 répondants)

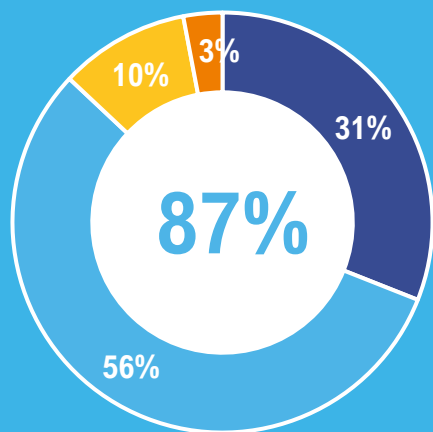
A photograph of two men in green t-shirts looking at a smartphone together in a garden. The man on the right has curly hair and a beard. The background is a lush green garden with various plants and trees. A white geometric shape is overlaid on the image, containing text and a logo.

Des attentes fortes sur

# L'engagement et les valeurs de l'entreprise


## De fortes attentes concernant l'engagement environnemental des entreprises

87% considèrent qu'il est important que leur entreprise et ses parties prenantes soient engagées pour un impact environnemental positif.



Score observatoire France  
**84% d'avis positifs**

- Oui tout à fait
- Plutôt oui
- Plutôt non
- Non pas du tout

 Est-ce important pour vous que votre organisation et ses parties prenantes soient engagées pour un impact environnemental positif ? (1002 répondants)



**72%**

**pensent que leur entreprise a un impact environnemental positif**

**73%**

**se sentent acteurs dans cette démarche**



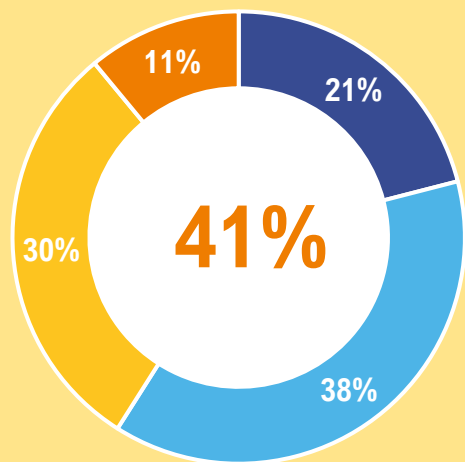
***Nos solutions***

Bilan Carbone® Entreprise  
Partenariat ADEME




## Le travail en perte de sens

41% considèrent que leur travail a de moins en moins de sens



- Non pas du tout
- Plutôt non
- Plutôt oui
- Oui tout à fait

 Votre travail a de moins en moins de sens  
(1002 répondants)



### Nos solutions

Diagnostic RPS

Moodwork



## Pour redonner du sens

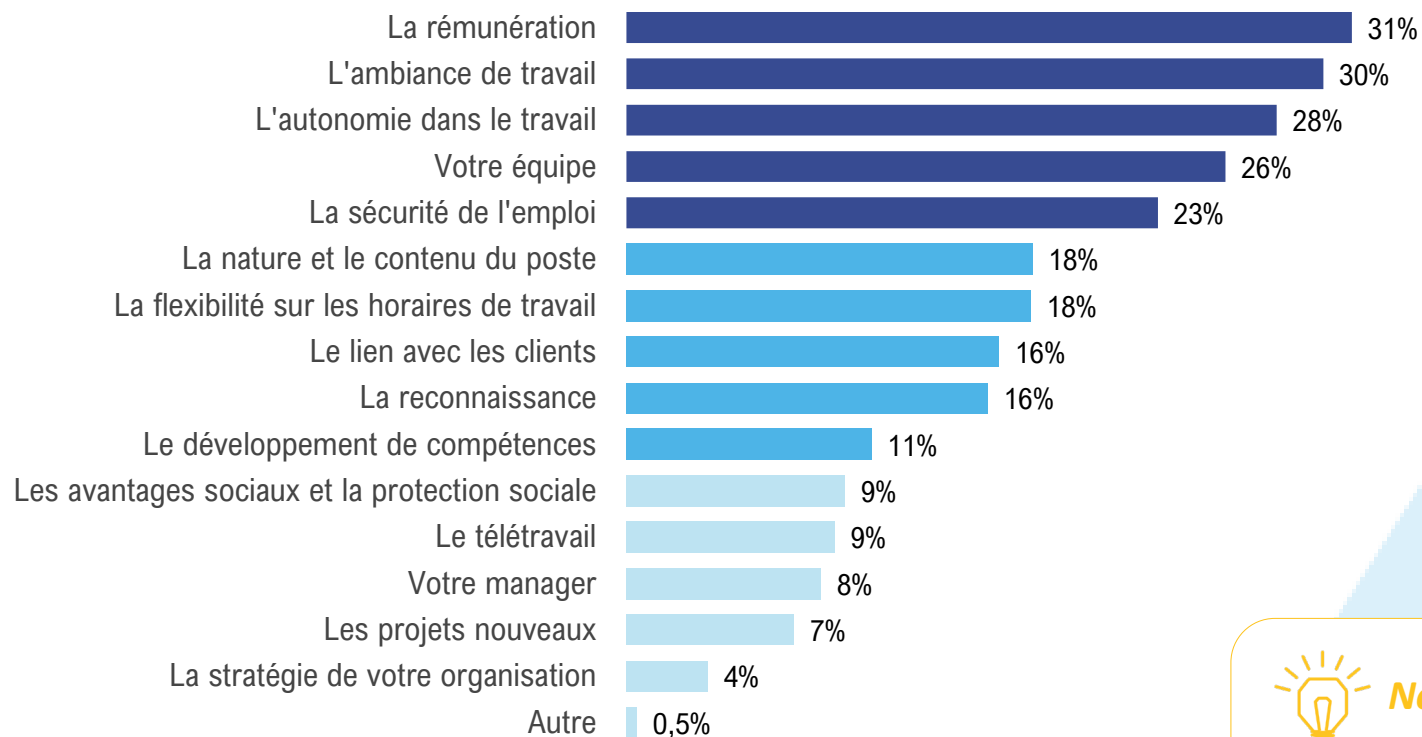
Sentiment d'utilité

Perspectives de développement

Alignement avec les  
valeurs de l'entreprise

Fierté d'appartenance

## Les principaux facteurs d'engagement dans le travail aujourd'hui sont la rémunération (31%), l'ambiance de travail (30%) et l'autonomie (28%)



### Scores observatoire France

- > Autonomie dans le travail : 32%
- > Ambiance de travail : 29%
- > Sécurité de l'emploi : 28%



### Nos solutions

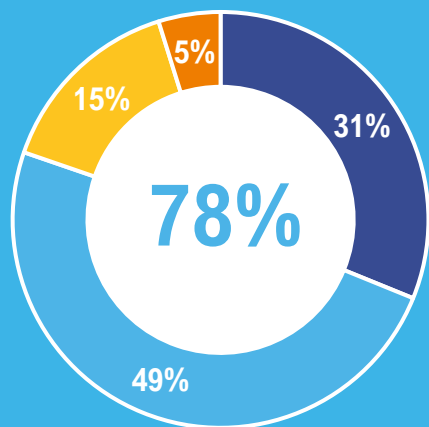
Partage de la valeur

Epargne Retraite et Salariale



Quels sont les principaux facteurs d'engagement dans votre travail aujourd'hui ? (3 réponses possibles) (1001 répondants)

Parmi les salariés engagés,  
**78% considèrent que leur manager  
joue un rôle déterminant  
dans leur engagement.**



- Oui tout à fait
- Plutôt oui
- Plutôt non
- Non pas du tout



**81%**  
des salariés de structures de moins de  
**50 salariés** estiment que leur manager  
joue un rôle déterminant dans leur  
engagement

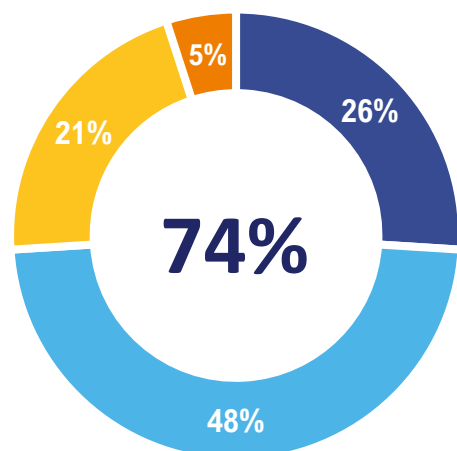
**82%**  
chez les moins de 25 ans

A photograph of three people in a meeting. On the left, a woman with dark hair in a bun, wearing a blue polka-dot top, is seen from the side. In the center, a man with a beard and a maroon sweater has his arms crossed. On the right, a woman with dark hair in a bun is looking towards the man. They are in a bright room with a window in the background.

**Équilibre vie pro/vie perso  
Nouvelle relation au travail**

## Des salariés optimistes sur leur avenir professionnel

Malgré le contexte incertain,  
près de 3 salariés sur 4 sont optimistes  
sur leur avenir professionnel  
sur les 2 ou 3 ans

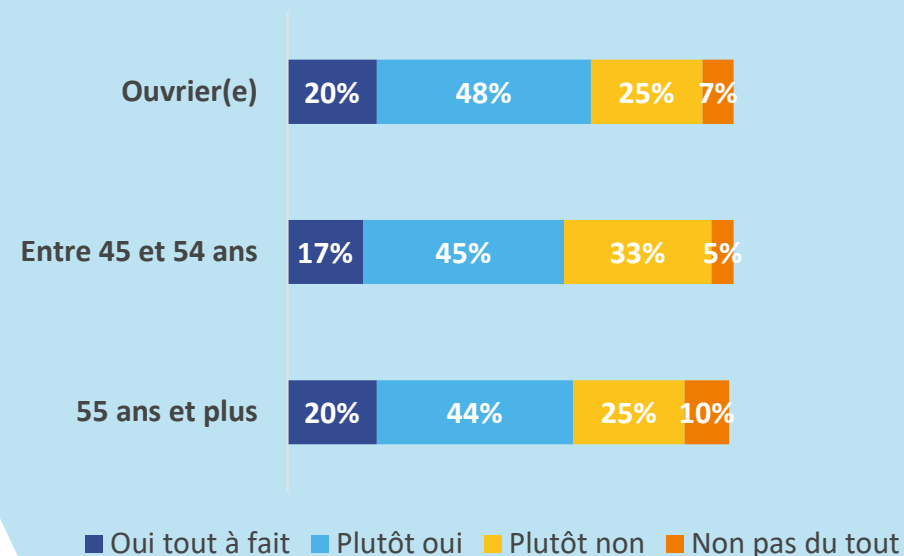


70%  
Observatoire France

- Oui tout à fait
- Plutôt oui
- Plutôt non
- Non pas du tout

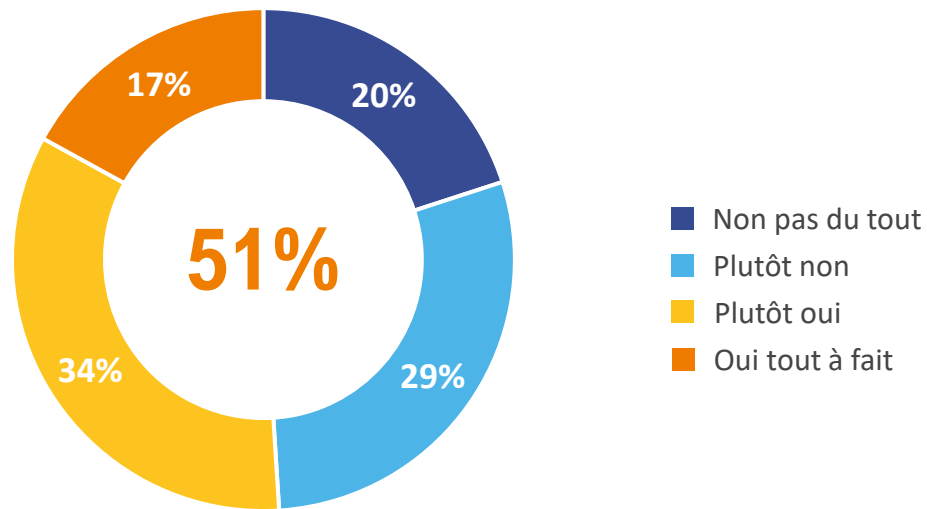


Dans le détail les ouvriers paraissent plus inquiets (69% d'optimisme), ainsi que les salariés de plus de 45 ans, avec une employabilité « plus critique ».




Sur les 2 ou 3 ans à venir, diriez-vous que vous êtes optimiste sur votre avenir professionnel ? (1002 répondants)

## 1 salarié sur 2 remet en question son poste actuel

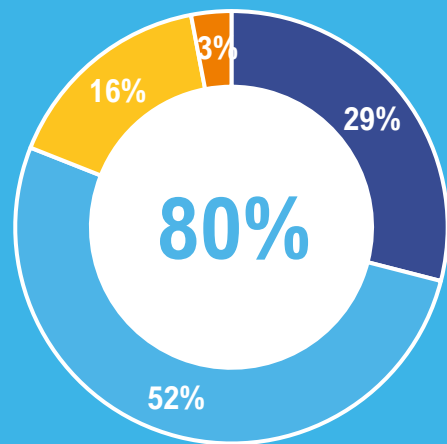


Cette remise en question **est très présente chez les jeunes (60%)**.

Elle touche aussi davantage **les employés (55%) et les structures de 50-100 salariés (61%)**.

 *Au cours des derniers mois, avez-vous ressenti le besoin de faire un point sur votre carrière et de la remettre en question ? (1002 répondants)*

Près de 4 salariés sur 5 sont satisfaits de leur équilibre vie professionnelle-vie personnelle.



Score observatoire France  
**78% d'avis positifs**

- Oui tout à fait
- Plutôt oui
- Plutôt non
- Non pas du tout



Les scores sont hétérogènes selon le secteur d'activité.

**Pour rappel, l'équilibre est moins évident pour les célibataires avec enfant(s) à charge (75%).**



**Nos solutions**

Diagnostic RPS

Harmonie Service social

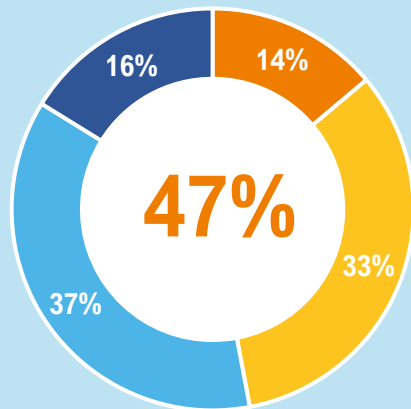


Êtes-vous globalement satisfait(e) de votre équilibre vie professionnelle-vie personnelle ? (1002 répondants)

Malgré un équilibre vie pro/vie perso globalement satisfaisant, **près de la moitié des salariés souhaitent ralentir leur rythme de travail.** Plus encore sont prêts à mettre leur travail au second plan.

## Rythme de travail

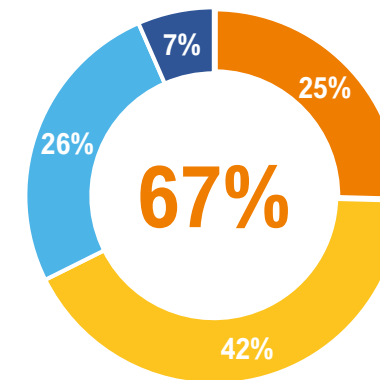
**47%** souhaitent ralentir leur rythme de travail.



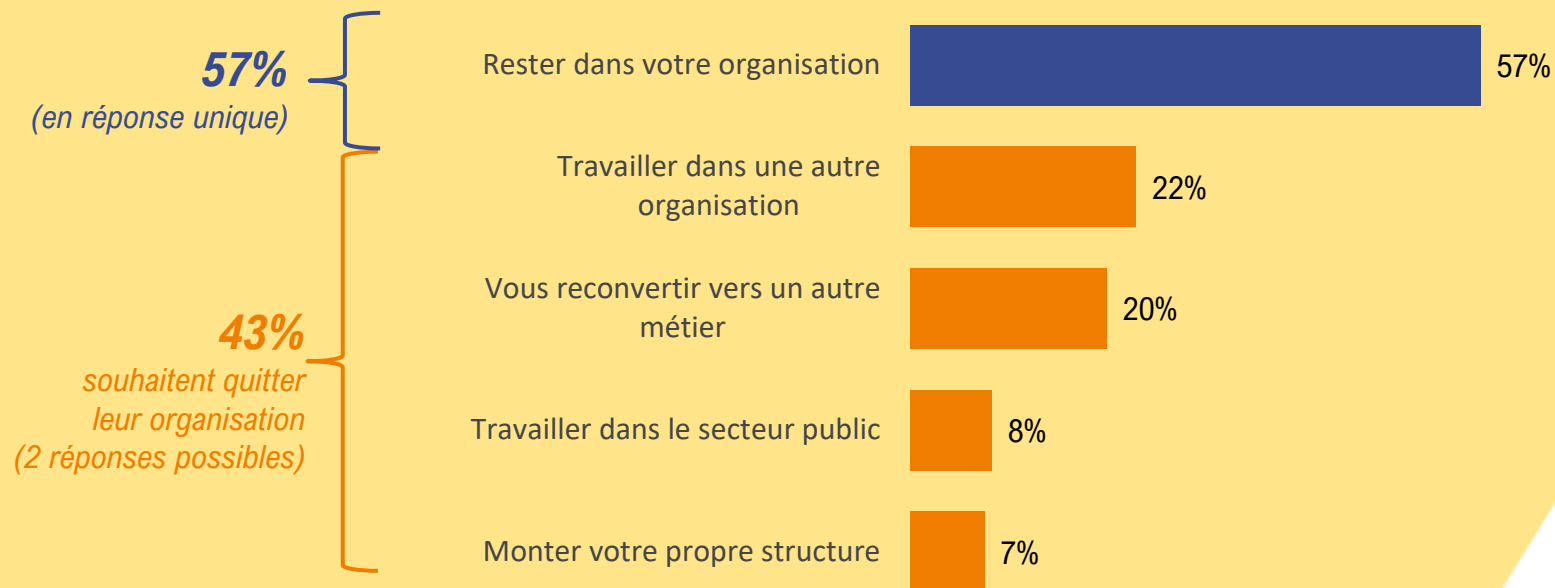
- Non pas du tout
- Plutôt non
- Plutôt oui
- Oui tout à fait

## Place du travail

**2 salariés sur 3** souhaitent mettre leur travail en second plan pour privilégier leur vie personnelle




## 43% des salariés envisagent de quitter leur organisation



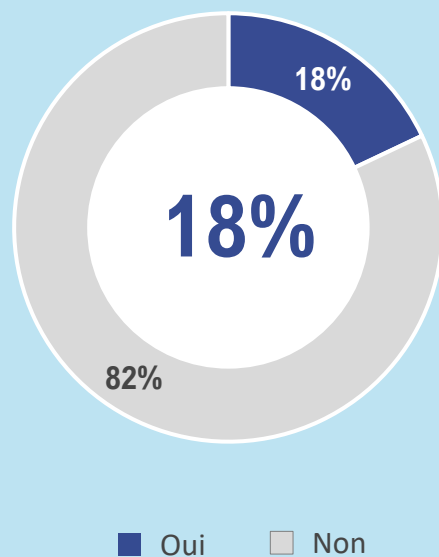
**36%**

des salariés qui souhaitent quitter leur organisation **souhaitent le faire à court terme (moins de 6 mois).**

 Envisagez-vous de : (2 réponses maximum) (1002 répondants)

 Dans quel délai envisagez-vous ce(s) changement(s) ? (434 répondants)


## 18% déclarent avoir un statut d'auto-entrepreneur en complément de leur activité de salarié



**1/3**  
chez les moins de 25 ans

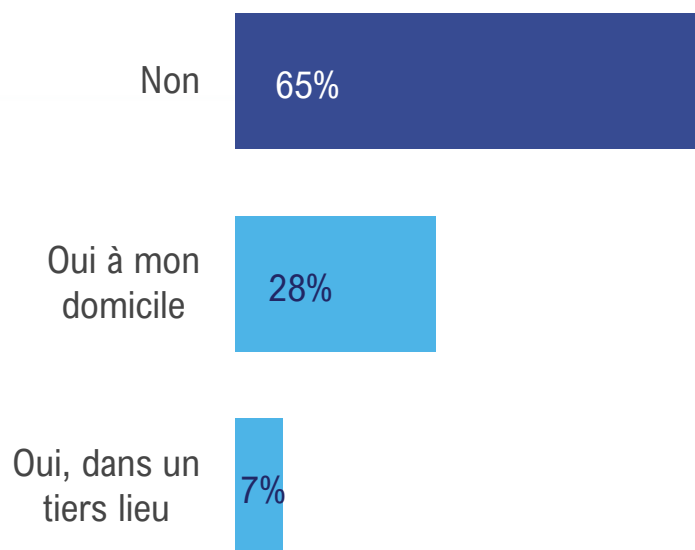


**1/4**  
chez les cadres

 Vous êtes aujourd'hui collaborateur dans une organisation, avez-vous également le statut d'auto-entrepreneur ? (1002 répondants)

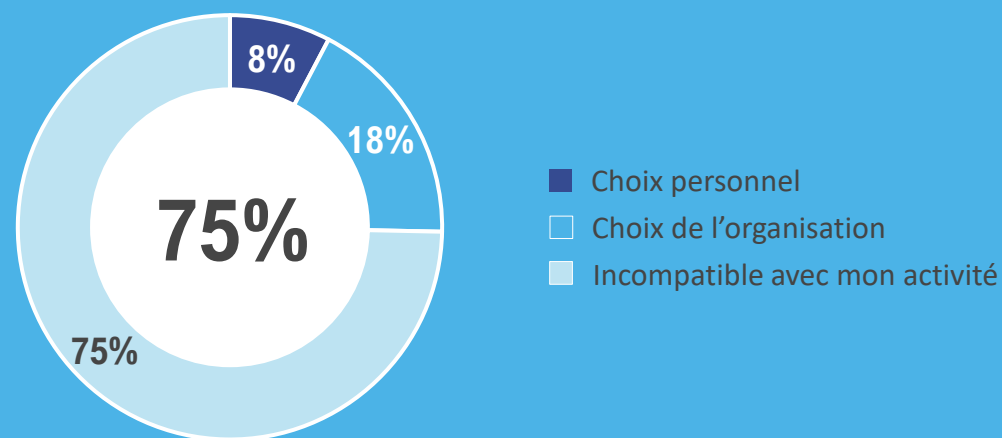


## Près de 1 salarié sur 3 pratique le télétravail



Dans 1/3 des cas, le télétravail est mis en place 2 jours par semaine

Pour 3/4 des salariés ne pratiquant pas le télétravail, celui-ci est incompatible avec leur activité, dans 18% des cas, c'est un choix de leur organisation.





# L'entreprise idéale







## Plusieurs leviers d'engagement

Conditions de travail

Reconnaissance

Rémunération

Ambiance de travail

Horaires de travail

## Les salariés restent dans une entreprise parce que...



ils s'y sentent bien



ils aiment ce qu'ils font



ils en partagent les valeurs

Merci pour  
votre attention



# Harmonie Mutuelle en Auvergne-Rhône-Alpes



**305 000**  
personnes protégées



**13 000**  
entreprises accompagnées



**300 000 €**  
Fonds d'action sociale



**24**  
agences



**3** centres de gestion  
**2** centres de relation clients



**400**  
collaborateurs

## En quelques chiffres